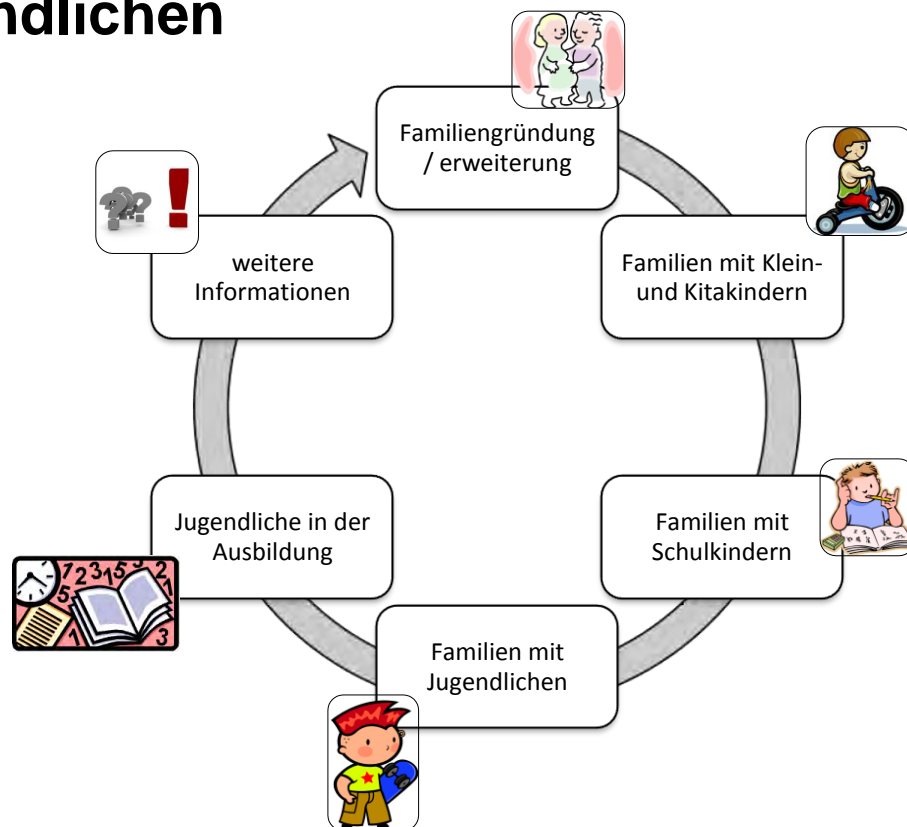


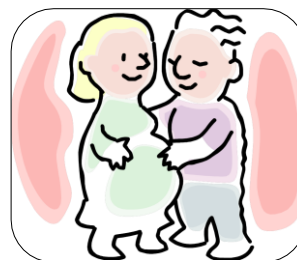
Wegbegleiter und Informationen für Familien mit Kindern und Jugendlichen



Die nachfolgenden Hinweise und Informationen sind am Kreislauf der Familie (siehe Abbildung) orientiert und entsprechend für den jeweiligen für den Altersbereich zusammengefasst. Hinter den Stichworten sind die Links zu den Ansprechpartnern und vertiefenden Informationen verlinkt. Wenn Sie dieses Dokument ausdrucken, stehen Ihnen nur die Stichworte zur Verfügung.

Am Ende dieser Sammlung sind die Gemeinden, Städte und das Amt Dahme/Mark des Landkreises Teltow-Fläming hinterlegt. Der Bürgerservice Ihrer Heimatkommune kennt sich am besten mit den Gegebenheiten vor Ort aus und sollte ein erster Ansprechpartner sein.

Familiengründung / -erweiterung (rund um Schwangerschaft und Geburt)



Wegbegleiter

[Netzwerk Gesunde Kinder Teltow-Fläming](#)

[Schwangerenberatungsstelle – pro familia Ludwigsfelde](#)

[Schwangerenberatungsstelle – AWO RV Brandenburg-Süd e.V. Luckenwalde](#)

[Schwangerenberatungsstelle – AWO RV Brandenburg-Süd e.V. Jüterbog](#)

[Frühe Hilfen in Teltow-Fläming – Ansprechpartnerin](#)

[Frühe Hilfen in Teltow-Fläming – weitere Informationen](#)

[Stärkung der Erziehungskompetenz – Familienförderung - Ansprechpartnerin](#)

[Kindertagesbetreuung \(Krippe, Kita, Hort\) – Kontaktdaten der Ansprechpartner](#)

[Beratung bei zeitlich besonderen Betreuungsbedarfen für Kinder](#)

[Netzwerk Kinderschutz](#)

Frühförderung ist ein staatlich finanziertes Leistungsangebot für Kinder von der Geburt bis zur Einschulung, die in ihrer Entwicklung beeinträchtigt und /oder von einer Behinderung bedroht sind.

[Frühförderstelle Luckenwalde](#)

[Frühförderstelle Dahme / Mark](#)

Finanzielle Förderung

[Kindergeld](#)

[Bildungs- und Teilhabepaket](#) für Empfänger von Sozialhilfe, Wohngeld, Kinderzuschlag oder Leistungen nach dem Asylbewerber-Leistungsgesetz

[Bildungs- und Teilhabepaket](#) für Empfänger von ALG II und Sozialgeld

[Elterngeld](#) und [Elterngeld Plus](#) sowie [Elterngeldrechner](#)

[Bundesstiftung Mutter und Kind](#)

[Betreuungsgeld](#)

[Wohngeld](#)

[Unterhaltsvorschuss](#)

[Familienwegweiser](#) des BMFSFJ



Familien mit Klein- und Kindergartenkindern (von 0 Jahren bis zur Einschulung)



Wegbegleiter

[Netzwerk Gesunde Kinder Teltow-Fläming](#)

[Schwangerenberatungsstelle – pro familia Ludwigsfelde](#)

[Schwangerenberatungsstelle – AWO RV Brandenburg-Süd e.V. Luckenwalde](#)

[Schwangerenberatungsstelle – AWO RV Brandenburg-Süd e.V. Jüterbog](#)

[Frühe Hilfen in Teltow-Fläming – Ansprechpartnerin](#)

[Frühe Hilfen in Teltow-Fläming – weitere Informationen](#)

[Frühe Hilfen in Teltow-Fläming – weitere Informationen](#)

[Erziehungs- und Familienberatungsstelle in Luckenwalde mit Onlineberatung](#)

[Erziehungs- und Familienberatungsstelle in Zossen mit Onlineberatung](#)

[Stärkung der Erziehungskompetenz – Familienförderung - Ansprechpartnerin](#)

[Kindertagesbetreuung \(Krippe, Kita, Hort\) – Kontaktdaten der Ansprechpartner](#)

[Beratung bei zeitlich besonderen Betreuungsbedarfen für Kinder](#)

[Netzwerk Kinderschutz](#)

Finanzielle Förderung

[Kindergeld](#)

[Bildungs- und Teilhabepaket](#) für Empfänger von Sozialhilfe, Wohngeld, Kinderzuschlag oder Leistungen nach dem Asylbewerber-Leistungsgesetz

[Bildungs- und Teilhabepaket](#) für Empfänger von ALG II und Sozialgeld

[Elterngeld](#) und [Elterngeld Plus](#) sowie [Elterngeldrechner](#)

[Hilfen für Familien in Not](#) – Stiftung des Landes Brandenburg (Die Hilfeleistung erfolgt in Form einer Geldschenkung oder durch ein zinsloses Darlehen.)

[Betreuungsgeld](#)

[Wohngeld](#)

[Unterhaltsvorschuss](#)

[Übernahme von Elternbeiträgen](#) für den Besuch der Kindertagesstätte

[Zuschüsse zu Familienferienfahrten](#) durch das Land Brandenburg - [Antragsformular](#)

[Familienwegweiser](#) des BMFSFJ

Frühförderung ist ein staatlich finanziertes Leistungsangebot für Kinder von der Geburt bis zur Einschulung, die in ihrer Entwicklung beeinträchtigt und /oder von einer Behinderung bedroht sind.

[Frühförderstelle Luckenwalde](#) [Frühförderstelle Dahme / Mark](#)

Wichtig im Übergang vom Kindergarten in die Schule,
bei Vorliegen von besonderem Förderbedarf:

[Sonderpädagogische Förderung und Beratung für Kinder mit besonderem Förderbedarf](#) – Beratungsstelle des Landesamtes für Schule und Lehrerbildung

[Lesestart](#) - Programm zur Sprach- und Leseförderung



Familien mit Schulkindern (von der Einschulung bis zum Ende des 12. Lebensjahres)

Wegbegleiter

[Erziehungs- und Familienberatungsstelle in Luckenwalde](#) mit [Onlineberatung](#)

[Erziehungs- und Familienberatungsstelle in Zossen](#) mit [Onlineberatung](#)

[Stärkung der Erziehungskompetenz – Familienförderung - Ansprechpartnerin](#)

[Kindertagesbetreuung \(Hort\) – Kontaktdaten der Ansprechpartner](#)

[Sonderpädagogische Förderung und Beratung für Kinder mit besonderem Förderbedarf](#) – Beratungsstelle des Landesamtes für Schule und Lehrerbildung

[Beratung bei zeitlich besonderen Betreuungsbedarfen für Kinder](#)

[Netzwerk Kinderschutz](#)

[Lesestart](#) - Programm zur Sprach- und Leseförderung

Finanzielle Förderung

[Kindergeld](#)

[Bildungs- und Teilhabepaket](#) für Empfänger von Sozialhilfe, Wohngeld, Kinderzuschlag oder Leistungen nach dem Asylbewerber-Leistungsgesetz

[Bildungs- und Teilhabepaket](#) für Empfänger von ALG II und Sozialgeld

[Hilfen für Familien in Not](#) – Stiftung des Landes Brandenburg (Die Hilfeleistung erfolgt in Form einer Geldschenkung oder durch ein zinsloses Darlehen.)

[Sozialfond für Schülerinnen und Schüler](#) - MBSJ

[Wohngeld](#)

[Unterhaltsvorschuss](#)

[Übernahme von Elternbeiträgen](#) für den Besuch der Kindertagesstätte (Hort)

[Übernahme von Teilnahmebeiträgen](#) für Freizeit- und Ferienmaßnahmen

[Zuschüsse zu Familienferienfahrten](#) durch das Land Brandenburg - Antragsformular



Familien mit Jugendlichen / Auszubildende (vom 13. Lebensjahr an bis max. zum Ende des 27. Lebensjahres)

Wegbegleiter

[Erziehungs- und Familienberatungsstelle in Luckenwalde](#) mit [Onlineberatung](#)

[Erziehungs- und Familienberatungsstelle in Zossen](#) mit [Onlineberatung](#)

[Stärkung der Erziehungskompetenz – Familienförderung - Ansprechpartnerin](#)

[Jugendarbeit](#)

[Jugendsozialarbeit](#)

[Sonderpädagogische Förderung und Beratung für Kinder mit besonderem Förderbedarf](#) – Beratungsstelle des Landesamtes für Schule und Lehrerbildung

[Jugendverbandsarbeit](#)

[Jugendschutz](#) und [Netzwerk Kinderschutz](#)

[Berufsinformationszentrum in Potsdam](#) – Agentur für Arbeit

[Berufe von A-Z](#) – IHK Potsdam

Finanzielle Förderung

[Kindergeld](#)

[Bildungs- und Teilhabepaket](#) für Empfänger von Sozialhilfe, Wohngeld, Kinderzuschlag oder Leistungen nach dem Asylbewerber-Leistungsgesetz

[Bildungs- und Teilhabepaket](#) für Empfänger von ALG II und Sozialgeld

[Sozialfond für Schülerinnen und Schüler](#) - MBJs

[Hilfen für Familien in Not](#) – Stiftung des Landes Brandenburg (Die Hilfeleistung erfolgt in Form einer Geldschenkung oder durch ein zinsloses Darlehen.)

[Wohngeld](#)

[Unterhaltsvorschuss](#)

[Übernahme von Teilnahmebeiträgen](#) für Freizeit- und Ferienmaßnahmen

[Zuschüsse zu Familienferienfahrten](#) durch das Land Brandenburg - [Antragsformular](#)

[Berufsorientierung](#) – Kreishandwerkerschaft Jüterbog

[Praktikumsplatzbörse](#) der Kreishandwerkerschaft Teltow-Fläming

[Ausbildungs- und Studienberatung](#) der Agentur für Arbeit in Potsdam

[Lehrstellenbörse der IHK](#)

[Lehrstellenbörse](#) der Kreishandwerkerschaft Teltow-Fläming

[Verhütung – Schwangerschaft und Beratung](#) – BzGA

[Das erste Mal und mehr](#) – pro familia für Jugendliche

[Jugendmigrationsdienst](#)

[Bafög](#)

[Familienwegweiser](#) des BMFSFJ





Weitere Informationen

Wegbegleiter

Familienservices

Unter Familienservice werden die **Dienstleistungen** von Unternehmen (nicht zwangsläufig ist damit der Arbeitgeber gemeint) gefasst, die den Beschäftigten ermöglichen, Beruf und Familie besser zu vereinbaren.

- [PME-Familienservice Brandenburg](#)
- [FamilyXperts GmbH](#)
- [Work-Life-Management GmbH](#)
- [ElternService AWO Brandenburg](#)
- [Familienservice-Potsdam](#)
- [Fürstenberg Institut](#)

[Erziehungs- und Familienberatungsstelle in Luckenwalde](#) mit [Onlineberatung](#)

[Erziehungs- und Familienberatungsstelle in Zossen](#) mit [Onlineberatung](#)

[Pflegestützpunkt Teltow-Fläming](#)

[Netzwerk Demenz Teltow-Fläming](#)

[Ratgeber in sozialen Angelegenheiten Teltow-Fläming](#)

[Familienwegweiser](#) des BMFSFJ

Finanzielle Förderung

[Familienpass Berlin-Brandenburg 2014/2015](#)

bietet 606 rabattierte Angebote aus den Bereichen Freizeit, Bildung, Sport und Spaß.

[Hilfen für Familien in Not](#) – Stiftung des Landes Brandenburg (Die Hilfeleistung erfolgt in Form einer Geldschenkung oder durch ein zinsloses Darlehen.)

[Datenbank mit Angeboten für Eltern](#) des Netzwerkes Gesunde Kinder Teltow-Fläming mit Angaben zu den Bereichen:

- Rund um die Schwangerschaft
- Rund um die Geburt
- Baby- und Kleinkindkurse
- Baby- und Kleinkindgruppen
- Familienbildung / Elternkurse / Elternakademie
- Unterstützungsangebote
- Beratungsstellen
- Ämter und Behörden
- Veranstaltungen
- Informationen für Zugewanderte

Gemeinde, Städte und das Amt Dahme im Landkreis Teltow-Fläming:

Region I:

[Gemeinde Großbeeren](#)

[Stadt Ludwigsfelde](#)

[Gemeinde Blankenfelde / Mahlow](#)

Region II:

[Gemeinde Rangsdorf](#)

[Stadt Zossen](#)

[Gemeinde Am Mellensee](#)

[Stadt Baruth / Mark](#)

Region III:

[Stadt Trebbin](#)

[Stadt Luckenwalde](#)

[Gemeinde Nuthe-Urstromtal](#)

Region IV:

[Stadt Jüterbog](#)

[Gemeinde Niedergörsdorf](#)

[Gemeinde Niederer Fläming](#)

[Amt Dahme / Mark](#)






Für weitere Fragen können Sie als Ansprechpartnerin Frau Zabel beim Landkreis Teltow-Fläming erreichen:

 03371-608-3439  03371-608-9150

 Diana.Zabel@teltow-flaeming.de

 Landkreis Teltow-Fläming
SG 51.1 – Frau Diana Zabel
Am Nuthefließ 2, 14943 Luckenwalde